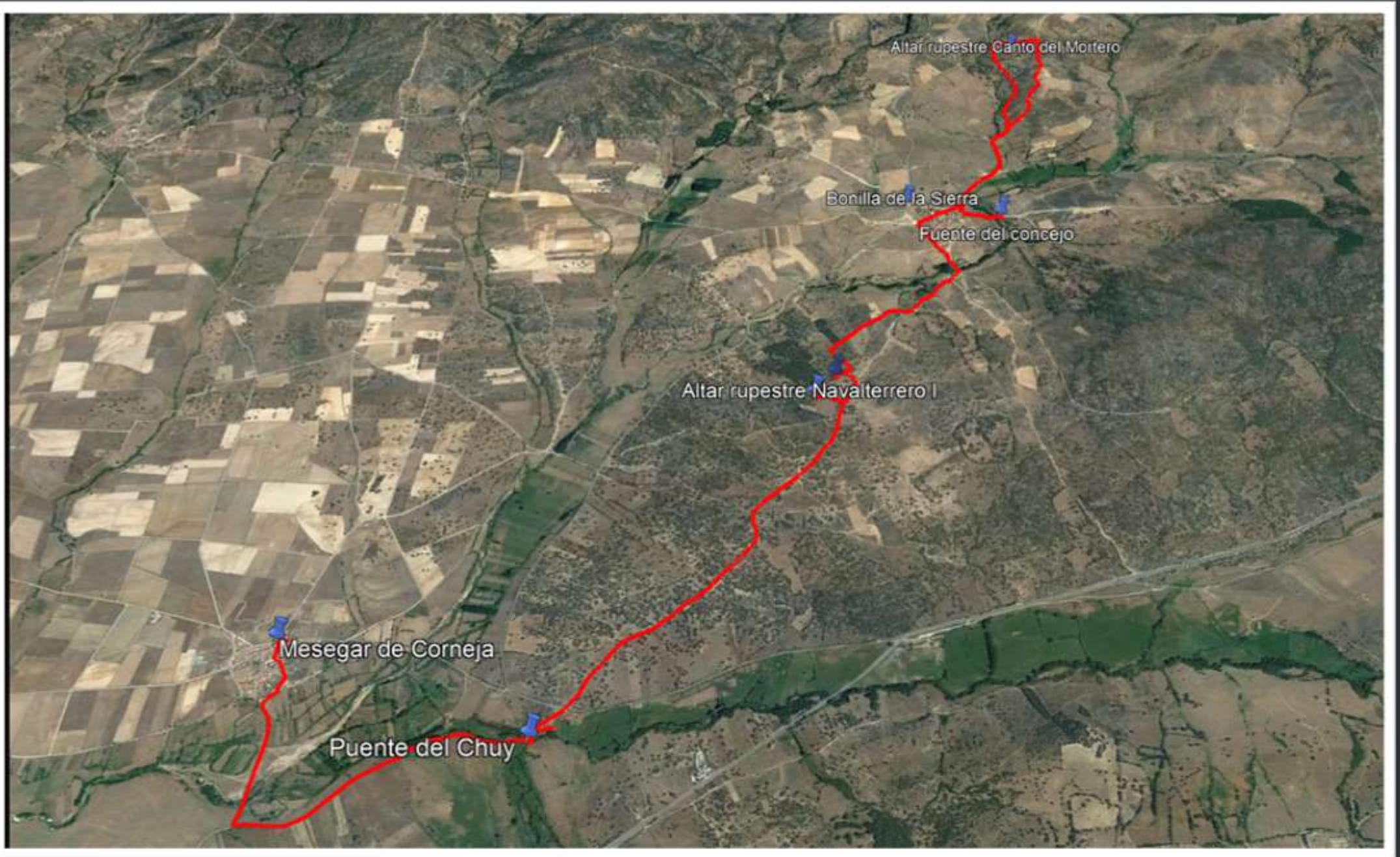




BONILLA DE LA SIERRA

PUEBLO BONITO



## Bonilla de la Sierra

### Gráfico



### Estadísticas

#### Resumen

Puntos: 1889 Distancia: 14.4 km Área: 3.7 kilómetros cuadrados

#### Hora

Tiempo transcurrido: 7:58:09 Tiempo en movimiento: 3:55:46 Tiempo detenido: 4:02:23

#### Velocidad

Media: 1.8 km/h Promedio movimiento: 3.7 km/h Mínimo: 0.0 km/h Máximo: 5 km/h

#### Altura

Mínimo: 1009 m Máximo: 1163 m Ascenso: 321 m Descenso: 267 m Pendiente: 0.4 %

## Bonilla de la Sierra

horario	4h 15'		 1	severidad del medio natural
desnivel de subida	321 m		 2	orientacion en el itinerario
desnivel de bajada	267 m		 2	dificultad en el desplazamiento
distancia horizontal	14,4 Km		 3	cantidad de esfuerzo necesario
tipo de recorrido	Travesía			

Condiciones de todo el año, tiempos estimados según criterio MIDE, sin paradas.

Calculado sobre datos de 2022.



Puente de Chuy



# Molino de Chuy





# Camino de Bonilla

# ALTARES RUPESTRES DE NAVALTERREROS

BONILLA DE LA SIERRA

Siglos V – I a.C.  
(posible Hierro II)

Santuario constituido por dos altares rupestres tallados en peñas de granito. Se caracterizan por disponer de escalones esculpidos que, tallados con útiles de hierro, posibilitan un fácil y solemne ascenso hasta la cima, donde se encontraría el *loculus* o altar propiamente dicho, en el que se llevarían a cabo rituales y sacrificios a la divinidad.

Separados por una distancia de 180 m, ambos están orientados al Poniente, quedando el Altar II directamente relacionado con un manantial que formaría parte de los complejos rituales que en el lugar se llevarían a cabo.

Deben comprenderse dentro del *paisaje sagrado*, entendido este como la interpretación que, según su cultura y cosmovisión animista, las sociedades pre-romanas hacían del entorno que habitaban. Estas *peñas sacras* documentan una concepción del paisaje entendido como algo vivo y sobrenatural relacionado con la tradición animista, concepto que engloba creencias en las que elementos de la naturaleza –montañas, ríos, fuentes, rocas, animales, árboles, etc.– y fenómenos naturales están dotados de alma o consciencia propia.



Altar I: Epitafio II. Se trata de una peña tallada con un hueco en la parte superior, donde se llevarían a cabo rituales y sacrificios a la divinidad.



Santuario composed of two prehistoric altars carved into granite rocks. These are characterized by their sculpted steps that, carved with iron tools, enable an easy and solemn ascent to the top, where we could find the *loculus* or proper altar, in which rituals and sacrifices to the Godhead were carried out.

Separated by a distance of 180 m, both are west-facing. Altar II would be directly related to a spring which would be part of the complex rituals that were carried out in such place.

These altars must be understood within the sacred landscape, which was the interpretation that, according to their culture and animistic worldview, pre-Roman societies made of the environment they inhabited. These sacred rocks that encompass beliefs in which elements of nature – mountains, rivers, fountains, rocks, animals, trees, etc. – and natural phenomena are endowed with their own soul or consciousness.

# Altars rupestres de Navalterreros



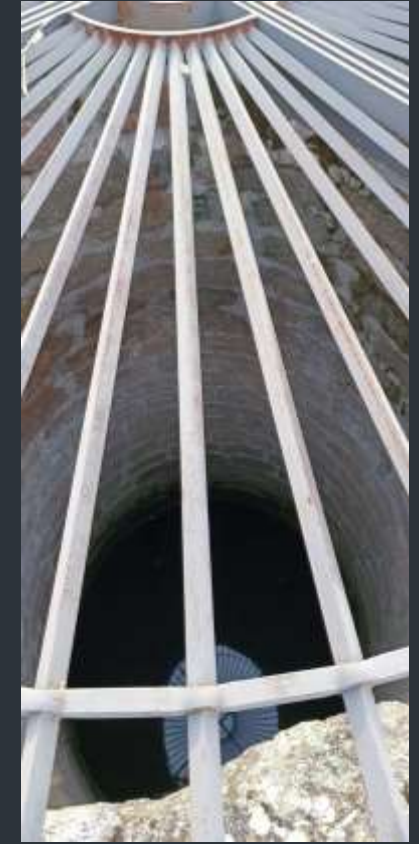


Los PUEBLOS <sup>más</sup>  
BONITOS  
de España

Bonilla  
de La Sierra

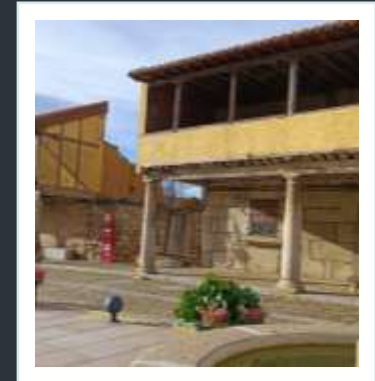
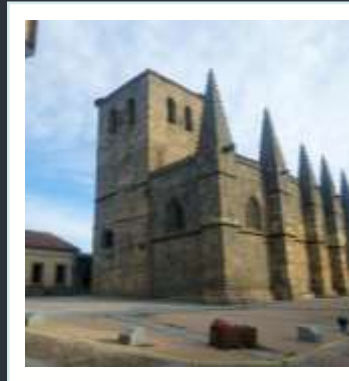
Puerta restaurada





Pozo de Santa Bárbara o de la Mora

# Plaza Mayor





# Callejeando



# Ruinas del Castillo



# Colegiata



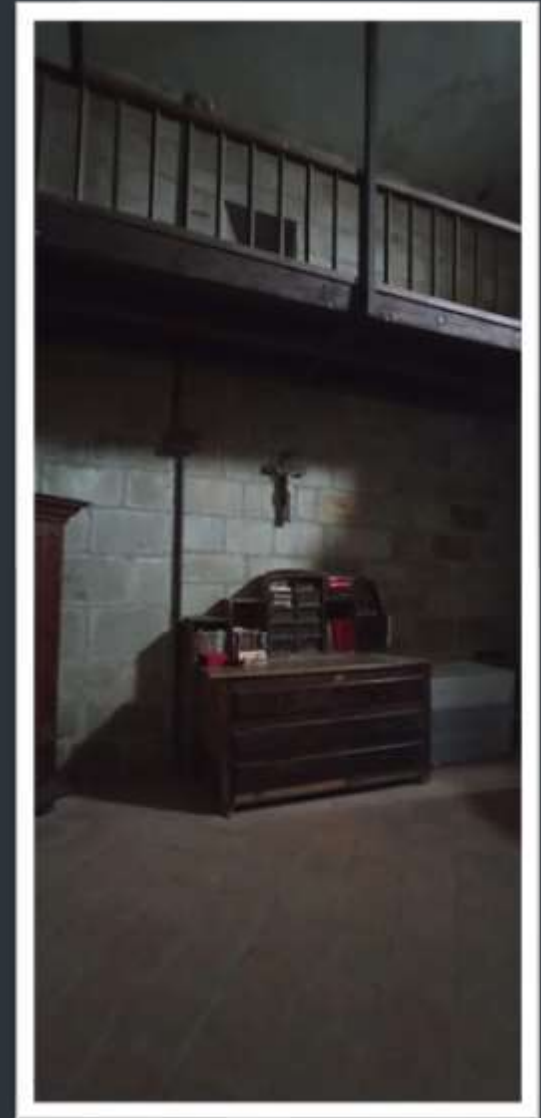
➤ Colegiata – interior-



Colegiata – detalles -

# Colegiata – detalles -





➤ Colegiata –sacristía y altares



# Camino del Canto o Cerro del Mortero

# Altar Canto del Mortero





➤ Canto del Mortero – altares pequeños-



De regreso  
a Bonilla  
de la  
Sierra





# FIN DE LA MARCHA

¡GRACIAS POR ACOMPAÑARNOS!

- VÍCTOR GARCÍA
- ESTEBAN SÁNCHEZ



**FIN**